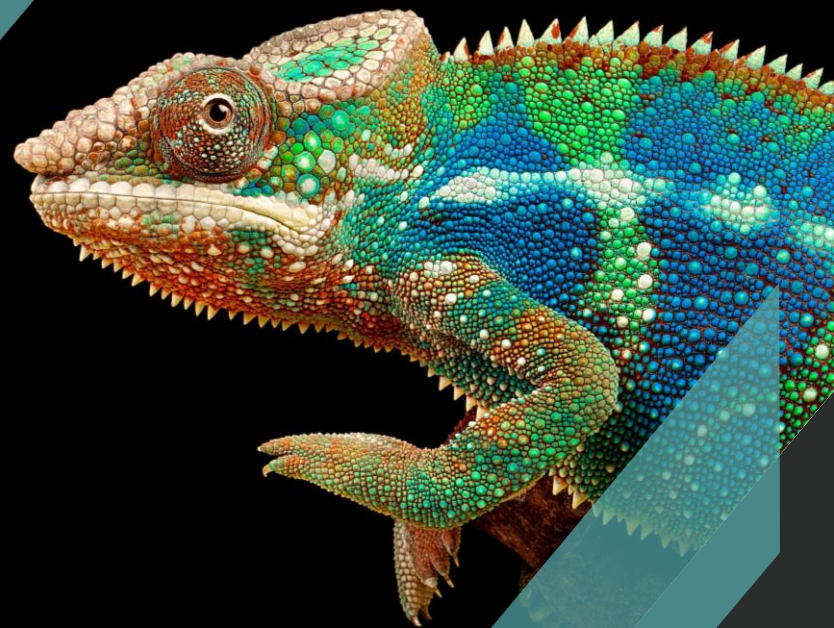


Gezielt anpassen

DWS Eurozone Bonds Flexible



Wie wäre es,
wenn man sich
an veränderte
Bedingungen
anpassen könnte?

Ein Chamäleon kann
seine Farbe je nach
Temperatur, Tageszeit
oder Stimmung ändern.¹



Ein Chamäleon unter den Anleihefonds: DWS Eurozone Bonds Flexible

1) National Geographic, 18.08.2018, www.nationalgeographic.de/tiere/2018/08/chamaeleons-verrueckteste-farbwechsel-dienen-nicht-der-tarnung;
Quelle: DWS International GmbH; Stand: Ende Mai 2025

Der DWS Eurozone Bonds Flexible verändert sich mit der Marktlage



Diese Strategien verfolgt der Fonds

1



Anleihearten
flexibel
kombinieren

2



Duration*
aktiv
steuern

Jährliche Ausschüttungen
in der LD-Anteilsklasse
geplant

3



Anlagechancen
nutzen, wo sie sich
ergeben – ohne
Währungsrisiko¹

4



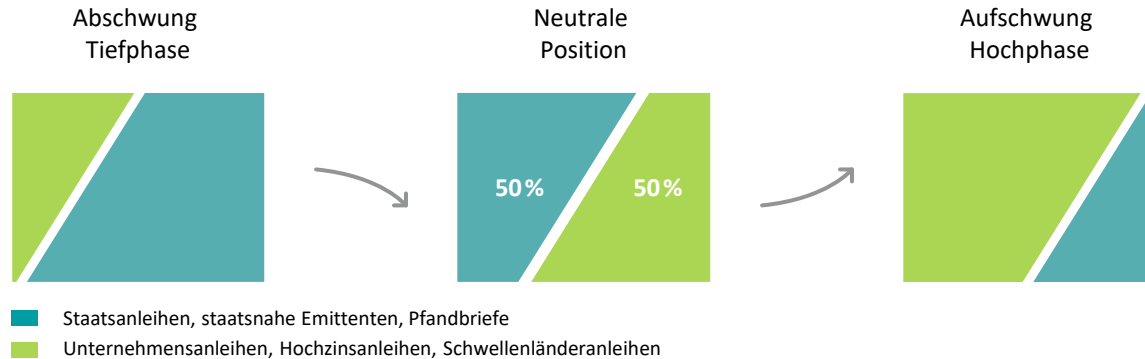
Die Stärke des Fonds basiert vor allem auf seiner Flexibilität

Es kann keine Zusicherung gegeben werden, dass die Ziele der Anlagepolitik erreicht werden können. Ausschüttungen sind nicht garantiert. Die Höhe von Ausschüttungszahlungen kann sich ändern bzw. komplett ausfallen. 1) Der Fonds investiert ausschließlich in Euro abgesicherte Anlagen. *Die Erklärung der Begriffe finden Sie im Glossar auf Seite 15. Quelle: DWS International GmbH; Stand: Ende Mai 2025

Farbe bekennen

Anleihearten flexibel kombinieren

Je nach Situation auf dem Anleihemarkt wird die Portfolio-Zusammensetzung überprüft und angepasst.¹



In verschiedenen Marktphasen kann das Portfoliomanagement unterschiedliche Anleihearten einsetzen und tut dies auch aktiv

1) Exemplarische Darstellung einer indikativen Portfolioallokation über verschiedene Marktphasen hinweg
Quelle: DWS International GmbH; Stand: Ende Mai 2025

Das ganze Spektrum nutzen

Ein umfassendes Anlageuniversum eröffnet viele Möglichkeiten



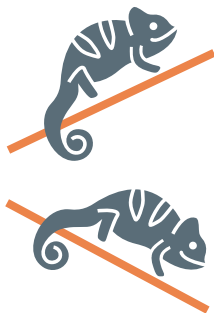
Jede Anleiheart hat in unterschiedlichen Marktphasen ihre Berechtigung und Vorteile

Die Erklärung der Begriffe finden Sie im Glossar auf Seite 15. Quelle: DWS International GmbH; Stand: Ende Mai 2025

In jeder Hinsicht beweglich bleiben

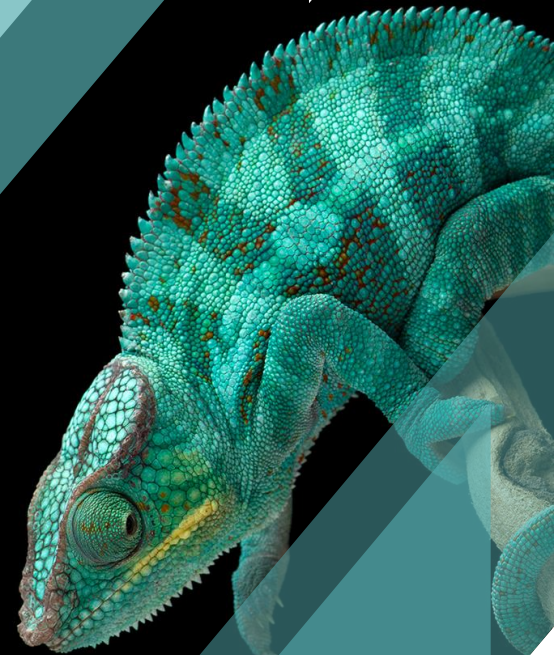
Duration aktiv steuern

Steigen die Zinsen, dann fallen die Kurse von Anleihen und umgekehrt. Dabei gilt, je höher die Duration einer Anleihe, desto stärker ist der Einfluss auf den Kurs. Deshalb ist es wichtig diese je nach Zinserwartung im Portfolio zu steuern.



Erwartet das Portfoliomanagement steigende Zinsen, wird die Duration im Portfolio reduziert, um Kursverlusten entgegenzuwirken.

Geht das Portfoliomanagement von sinkenden Zinsen aus, kann eine Erhöhung der Duration ein sinnvoller Weg sein, um Kursgewinne zu generieren.

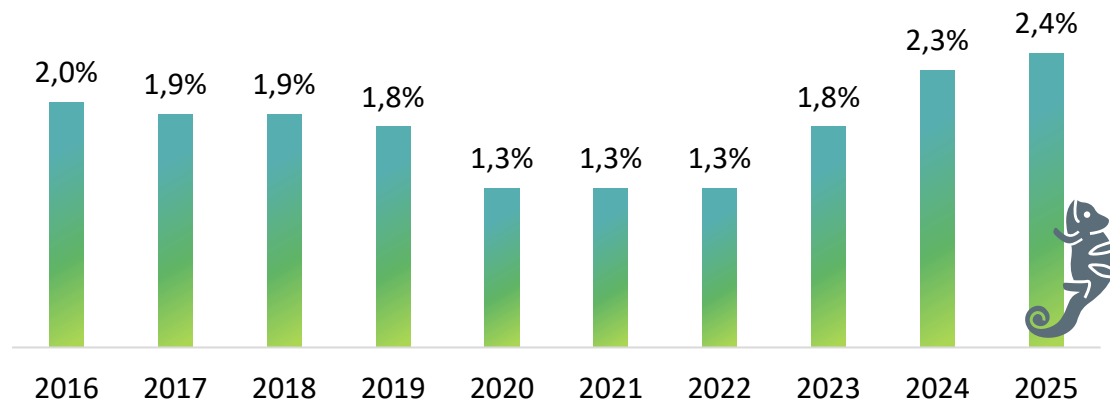


Das Fondsmanagement passt die Duration im Portfolio fortlaufend und insbesondere bei veränderten Marktbedingungen an

Unterwegs Leckerbissen einsammeln

Jährliche Ausschüttungen in der LD-Anteilsklasse

Die Ausschüttungsrendite* der vergangenen 10 Jahre¹



Mit den Zinsen können auch wieder höhere Ausschüttungen erwartet werden

1) Ausschüttungen sind nicht garantiert. Die Höhe von Ausschüttungsauszahlungen kann sich ändern bzw. komplett ausfallen.

*Die Erklärung der Begriffe finden Sie im Glossar auf Seite 15. Quelle: DWS International GmbH; Stand: Ende Dezember 2025



Offen für Chancen weltweit

Anlagechancen nutzen, wo sie sich ergeben – ohne Währungsrisiko

Das Fondsmanagement des DWS Eurozone Bonds Flexible kann weltweit investieren¹. Anleihen von außerhalb der Eurozone müssen jedoch auf Euro lauten oder werden in Euro abgesichert.

Globale Anleihen
in EUR

42 %



Eurozonen-Anleihen
in EUR

58 %



Der Fokus der Anlagestrategie liegt auf
Emittenten der Eurozone

¹) Der Fonds investiert ausschließlich in Euro abgesicherte Anlagen. Quelle: DWS International GmbH; Stand: Ende Dezember 2025

DWS Eurozone Bonds Flexible

Portfoliostruktur



Kennzahlen

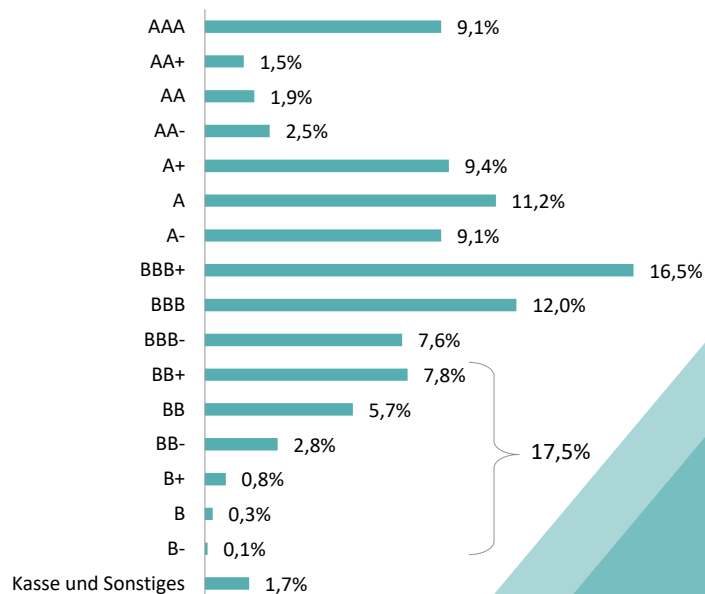
Rendite	3,32%
Duration	4,00 Jahre
Laufzeit	5,01 Jahre
Anzahl der Bonds	848
Anzahl der Emittenten	440
Durchschnittsrating	A-

Struktur nach Laufzeit in Prozent

bis zu 1 Jahr	11,4%
1 bis 3 Jahre	18,8%
3 bis 5 Jahre	27,2%
5 bis 7 Jahre	16,8%
7 bis 10 Jahre	20,1%
mehr als 10 Jahre	5,02%

Quelle: DWS International GmbH; Stand: 30. Dezember 2025

Ratingstruktur in Prozent

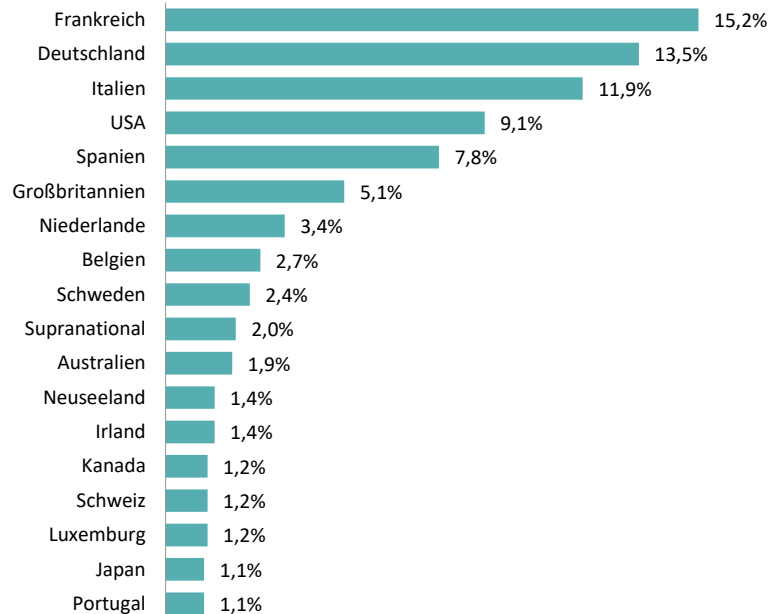


DWS Eurozone Bonds Flexible

Portfoliostruktur



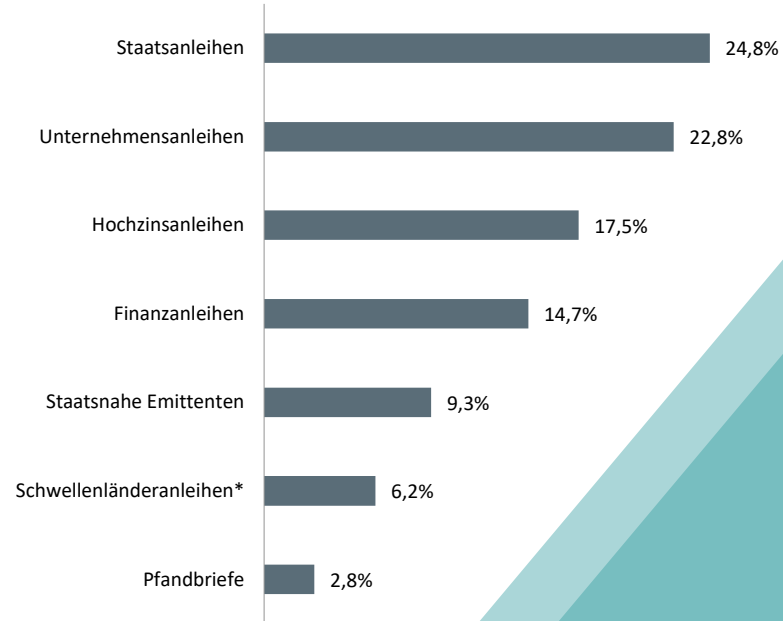
Struktur nach Ländern in Prozent



*mit Investment-Grade Rating

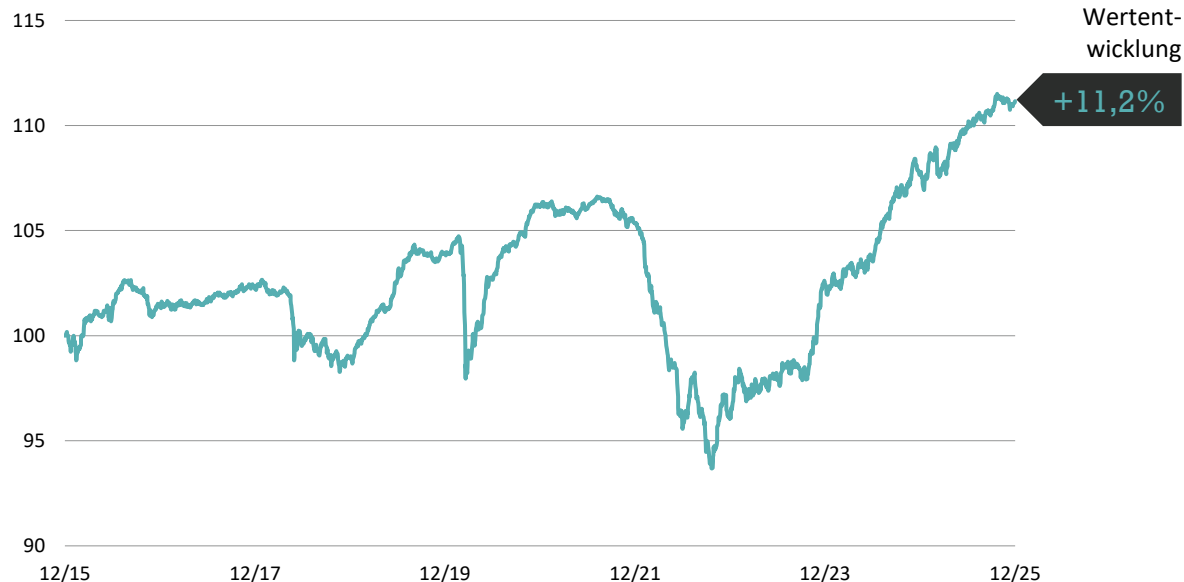
Quelle: DWS International GmbH; Stand: Dezember 2025

Struktur nach Sektoren in Prozent



DWS Eurozone Bonds Flexible LD

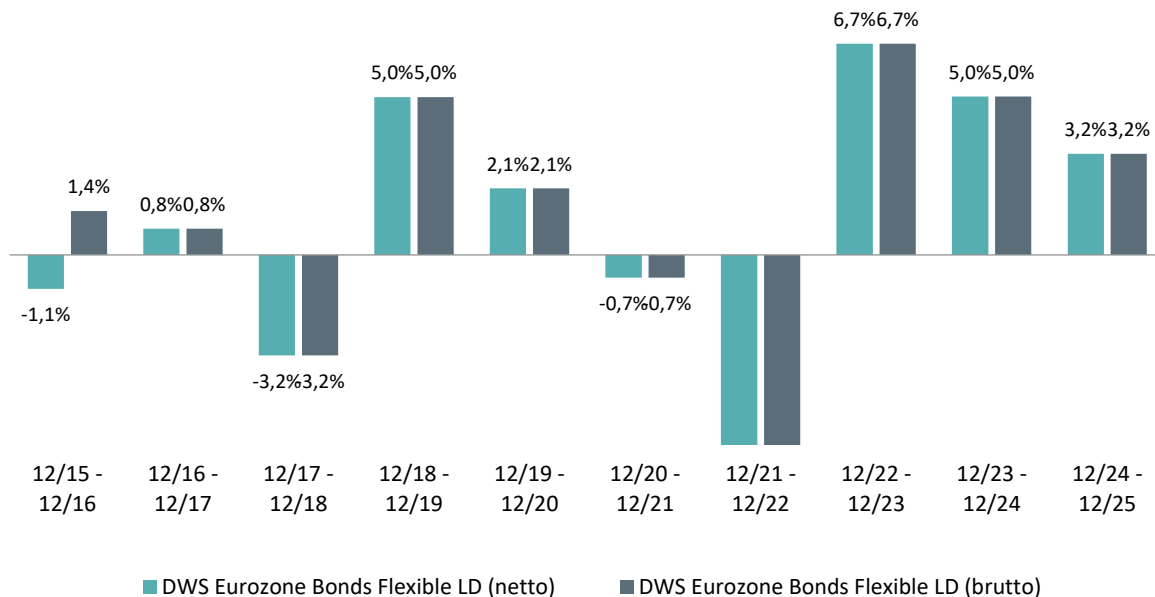
Wertentwicklung der vergangenen 10 Jahre* (brutto)



Wertentwicklungen in der Vergangenheit sind kein verlässlicher Indikator für die zukünftige Wertentwicklung. Die Bruttowertentwicklung (BVI-Methode) berücksichtigt alle auf Fondsebene anfallenden Kosten (z.B. Verwaltungsvergütung), die Nettowertentwicklung zusätzlich den Ausgabeaufschlag; weitere Kosten können auf Anlegerebene anfallen (z.B. Depotkosten), die in der Darstellung nicht berücksichtigt werden. *Auflegungsdatum: 25.01.1966, tägliche Daten
Quelle: DWS International GmbH; Stand: Dezember 2025

DWS Eurozone Bonds Flexible LD

Wertentwicklung in den vergangenen 12-Monats-Perioden*



Wertentwicklungen in der Vergangenheit sind kein verlässlicher Indikator für die zukünftige Wertentwicklung. Die Bruttowertentwicklung (BVI-Methode) berücksichtigt alle auf Fondsebene anfallenden Kosten (z.B. Verwaltungsvergütung), die Nettowertentwicklung zusätzlich den Ausgabeaufschlag; weitere Kosten können auf Anlegerebene anfallen (z.B. Depotkosten), die in der Darstellung nicht berücksichtigt werden. *Auflegungsdatum: 25.01.1966, tägliche Daten
Quelle: DWS International GmbH; Stand: Dezember 2025





Chancen

- Renditerückgang bzw. Kurssteigerungen auf den Rentenmärkten und / oder Rückgang der Renditeaufschläge bei höher verzinslichen Wertpapieren
- Ggfs. Wechselkurschancen



Risiken

- Renditeanstieg bzw. Kursverluste auf den Rentenmärkten und/ oder Erhöhung der Renditeaufschläge bei höher verzinslichen Papieren
- Länderrisiko, Emittenten-, Kontrahentenbonitäts- und Ausfallrisiko
- Ggfs. Einsatz derivativer Finanzinstrumente
- Ggfs. Wechselkursrisiken
- Der Anteilswert kann jederzeit unter den Kaufpreis fallen, zu dem der Kunde den Anteil erworben hat
- Der Fonds legt in Finanzinstrumente an, die grundsätzlich hinreichend liquide sind, aber unter bestimmten Umständen nicht liquide sein können. Das bedeutet, dass der reguläre Handel vorübergehend gestört oder unmöglich sein kann.

DWS Eurozone Bonds Flexible

Zahlen und Fakten



Anteilsklasse ¹	LD
Anteilsklassen-Währung	EUR
ISIN	DE0008474032
WKN	847403
Ausgabeaufschlag ²	bis zu 3,0 %
Kostenpauschale	0,70 %
Laufende Kosten (30.09.2025) zzgl. Vergütung aus Wertpapierleihe-Erträgen	0,69 % -
Ertragsverwendung	Ausschüttung
Verwaltungsgesellschaft	DWS Investment GmbH
Fondsvolumen in allen Anteilsklassen	918,1 Mio. EUR
Geschäftsjahr	01.10. – 30.09.



1) Das Dokument erhält nur Informationen zu der Anteilsklasse LD. Informationen zu ggf. weiteren bestehenden Anteilsklassen können dem aktuell gültigen vollständigen oder vereinfachten Verkaufsprospekt entnommen werden.

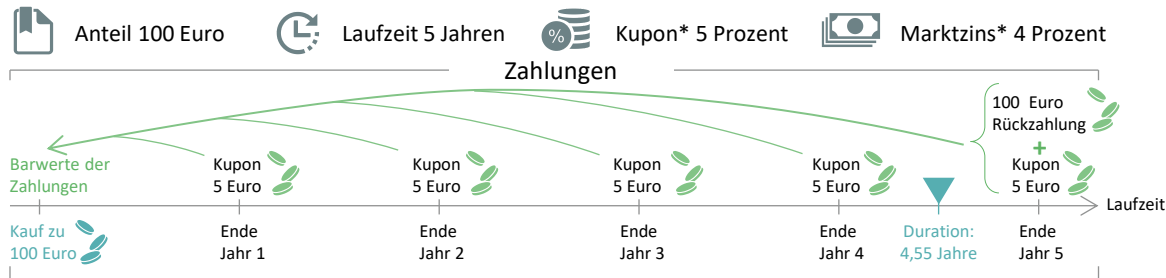
2) Bezogen auf den Bruttoanlagebetrag: 3,00% bezogen auf den Bruttoanlagebetrag entsprechen ca. 3,09% bezogen auf den Nettoanlagebetrag.

Quelle: DWS Investment GmbH; Stand: 30. Dezember 2025

- Seite 3** Die **Duration** bei Anleihefonds entspricht dem Zeitpunkt, ab dem Investoren ihr eingesetztes Kapital erwirtschaftet haben. Weitere Informationen zur Duration sowie ein Rechenbeispiel auf Seite 16.
- Seite 5** **Staatsanleihen** sind von Staaten begebene Schuldverschreibungen. Mit diesen Wertpapieren verschaffen sich Staaten am Kapitalmarkt Geld.
- Staatsnahe Anleihen:** Emittenten von staatsnahen Anleihen können z.B. Bundesländer, Regionen oder Förderbanken sein.
- Pfandbriefe** sind gedeckte, verzinsliche Schuldverschreibungen, die von Kreditinstituten auf Grundlage des Pfandbriefgesetzes emittiert und am Kapitalmarkt platziert werden.
- Unternehmensanleihen mit guter bis sehr guter Qualität:** Mit Unternehmensanleihen beschaffen sich Unternehmen am Kapitalmarkt Geld. Je nach Internationale Ratingagenturen analysieren und bewerten die Bonität, also die Kreditwürdigkeit und Zahlungsfähigkeit der Emittenten. Anleihen, die von Kredit-Ratingagenturen als wenig ausfallgefährdet eingeschätzt werden, und somit eine gute Bonität genießen werden als Investment-Grade bezeichnet bzw. als Anleihen guter bis sehr guter Qualität. Im Gegensatz dazu haben Hochzinsanleihen eine schlechte Bonität und bieten in der Regel ein vergleichsweise hohes Ausfallrisiko.
- Schwellenländeranleihen: Anleihen aus Schwellenländern, also** Länder, die nicht mehr zu den armen Entwicklungsländern zählen, aber auch noch nicht zu den reichen Industrienationen. Sie stehen an der Schwelle zu einem Industriestaat zu werden.
- Seite 7** Die **Ausschüttungsrendite** ist die Ausschüttung bezogen auf den Wert eines Wertpapiers in Prozent. Beispiel: Kostet beispielsweise ein Wertpapier 100 Euro und die Ausschüttung beträgt 5 Euro, dann ist die Ausschüttungsrendite 5 Prozent.
- Seite 16** Als **Kupon** wird der Nominalzins einer Anleihe bezeichnet.
- Der **Barwert** oder **Gegenwartswert** ist der Wert, den zukünftige Zahlungen in der Gegenwart besitzen. Der Barwert wird rechnerisch ermittelt, indem die in der Zukunft anfallenden Zahlungen auf den heutigen Wert abgezinst werden.
- Die **Duration** ist eine in Jahren ausgedrückte Kennzahl für festverzinsliche Wertpapiere, welche die Zeitpunkte aller Zahlungseingänge zeitlich gewichtet aufaddiert. Mit Hilfe der Duration wird die Sensitivität des Anleihepreises gegenüber einer Zinsänderung berechnet. Siehe hierzu auch Seite 16.
- Eine **Nullkupon-Anleihe** ist eine Sonderform der Anleihe, bei der keine laufenden Zinsen gezahlt werden.
- Der **Marktzins** ist die allgemeine Bezeichnung für den Zinssatz auf dem Finanzmarkt.

Mehr als eine Zahl

Mithilfe der Duration lässt sich die Zinssensitivität eines Portfolios steuern



Die Duration hängt unter anderem von der Laufzeit und der Höhe des Kupons einer Anleihe sowie dem aktuellen Marktzins ab. Sie bemisst die durchschnittliche Kapitalbindungsdauer in Jahren und entspricht ökonomisch betrachtet dem Zeitpunkt, ab dem Investoren ihr eingesetztes Kapital erwirtschaftet haben, oder anders ausgedrückt, sobald die Summe der Barwerte* aller Einzahlungen dem Auszahlungsbetrag entspricht.

Die Duration* wird verwendet, um die potenziellen Auswirkungen einer Zinsänderung zu bestimmen, um dieser möglichst entgegenwirken zu können. Aufgrund der Zinszahlungen ist die Duration üblicherweise kürzer als die Restlaufzeit, außer bei Nullkupon-Anleihen*.

Um die Duration zu berechnen, werden alle Zahlungen auf den Zeitpunkt des Kaufs abgezinst. Die Duration (D) ist die Summe der abgezinsten zeitgewichteten Barwerte geteilt durch die Summe der Barwerte.

$$D = \frac{\left(5x \frac{1}{(1+0,04)^1}\right) \times 1 + \left(5x \frac{1}{(1+0,04)^2}\right) \times 2 + \left(5x \frac{1}{(1+0,04)^3}\right) \times 3 + \left(5x \frac{1}{(1+0,04)^4}\right) \times 4 + \left(105x \frac{1}{(1+0,04)^5}\right) \times 5}{5x \frac{1}{(1+0,04)^1} + 5x \frac{1}{(1+0,04)^2} + 5x \frac{1}{(1+0,04)^3} + 5x \frac{1}{(1+0,04)^4} + 105x \frac{1}{(1+0,04)^5}} = 4,55$$

*Die Erklärung der Begriffe finden Sie im Glossar auf Seite 15.

Quelle: DWS International GmbH; Stand: Ende Mai 2025

Wichtige Hinweise

Für Investoren in Deutschland, Luxemburg und Österreich



Bei diesem Dokument handelt es sich um eine Werbemitteilung. Bitte lesen Sie den Prospekt und das BIB, bevor Sie eine endgültige Anlageentscheidung treffen.

DWS ist der Markenname unter dem die DWS Group GmbH & Co. KGaA und ihre Tochtergesellschaften ihre Geschäfte betreiben. Die jeweils verantwortlichen rechtlichen Einheiten, die Produkte oder Dienstleistungen der DWS anbieten, werden in den einschlägigen Dokumenten ausgewiesen.

Die in diesem Dokument enthaltenen Angaben stellen keine Anlageberatung dar.

Die vollständigen Angaben zum Fonds, einschließlich aller Risiken und Kosten, sind dem jeweiligen Verkaufsprospekt in der geltenden Fassung zu entnehmen. Dieser sowie das „Basisinformationsblatt (BIB)“ stellen die allein verbindlichen Verkaufsdokumente des Fonds dar. Anleger können diese Dokumente, einschließlich der regulatorischen Informationen und die aktuellen Gründungsunterlagen zum Fonds in deutscher Sprache bei der DWS Investment GmbH, Mainzer Landstraße 11-17, 60329 Frankfurt am Main und, sofern es sich um Luxemburgische Fonds handelt, bei der DWS Investment S.A., 2, Boulevard Konrad Adenauer, L-1115 Luxemburg, unentgeltlich in Schriftform erhalten oder elektronisch in entsprechenden Sprachen unter: www.dws.de für Deutschland und <https://funds.dws.com/> für Österreich und Luxemburg und für passiven Anlagen www.etf.dws.com

Eine zusammenfassende Darstellung der Anlegerrechte für Anleger in aktiven Produkten ist in deutscher Sprache unter (Deutschland) <https://www.dws.de/footer/rechtliche-hinweise/> (Österreich) <https://funds.dws.com/de-at/footer/rechtliche-hinweise/> (Luxembourg) <https://www.dws.de/footer/rechtliche-hinweise/> verfügbar. Die Verwaltungsgesellschaft kann beschließen, den Vertrieb jederzeit zu widerrufen.

Prognosen sind kein verlässlicher Indikator für die zukünftige Wertentwicklung. Prognosen basieren auf Annahmen, Schätzungen, Ansichten und hypothetischen Modellen oder Analysen, die sich als nicht zutreffend oder nicht korrekt herausstellen können.

Die Bruttowertentwicklung (BVI-Methode) berücksichtigt alle auf Fondsebene anfallenden Kosten (z.B. Verwaltungsvergütung), die Nettowertentwicklung zusätzlich den Ausgabeaufschlag; weitere Kosten können auf Anlegerebene anfallen (z.B. Depotkosten), die in der Darstellung nicht berücksichtigt werden.

Wertentwicklungen der Vergangenheit ist kein verlässlicher Indikator für die künftige Wertentwicklung.

Nähere steuerliche Informationen enthält der Verkaufsprospekt.

Alle Meinungsäußerungen geben die aktuelle Einschätzung von DWS International GmbH wieder, die sich ohne vorherige Ankündigung ändern kann.

Bei diesem Dokument handelt es sich um eine Werbemitteilung und nicht um eine Finanzanalyse. Folglich genügen die in diesem Dokument enthaltenen Informationen nicht allen gesetzlichen Anforderungen zur Gewährleistung der Unvoreingenommenheit von Anlageempfehlungen und Anlagestrategieempfehlungen und unterliegen keinem Verbot des Handels vor der Veröffentlichung solcher Empfehlungen.

Wie im jeweiligen Verkaufsprospekt erläutert, unterliegt der Vertrieb des oben genannten Fonds in bestimmten Rechtsordnungen Beschränkungen. Dieses Dokument und die in ihm enthaltenen Informationen dürfen nur in solchen Staaten verbreitet oder veröffentlicht werden, in denen dies nach den jeweils anwendbaren Rechtsvorschriften zulässig ist. So darf dieses Dokument weder innerhalb der USA, noch an oder für Rechnung von US-Personen oder in den USA ansässigen Personen direkt oder indirekt vertrieben werden.

DWS International GmbH; Stand: Ende Dezember 2025; CRC: 077018 (06/2025)

Wichtige Hinweise

Für Investoren in der Schweiz



Die ausländische kollektive Kapitalanlage wurde von der Eidgenössischen Finanzmarktaufsicht FINMA genehmigt zum Angebot an nicht qualifizierte Anleger in der Schweiz, gemäss der jeweils geltenden Fassung des Schweizerischen Bundesgesetzes über die kollektiven Kapitalanlagen vom 23. Juni 2006 (KAG). Schweizer Vertreterin dieser kollektiven Kapitalanlage ist Swiss Financial Market Supervisory Authority (FINMA). Schweizer Zahlstelle ist DWS CH AG, Hardstrasse 201, 8005 Zurich, Switzerland und deren Niederlassungen von Deutsche Bank (Suisse) S.A., 3, Place des Bergues, CH-1211 Geneva. Der aktuelle Verkaufsprospekt, die Statuten, das Basisinformationsblatt (BIB, auch als Key Information Document (KID) bezeichnet) sowie die Jahres- und Halbjahresberichte können auf Anfrage kostenlos bei der Schweizer Vertreterin angefordert sowie auf der Website www.dws.ch abgerufen werden. Erfüllungsort und Gerichtsstand ist der Sitz des Schweizer Vertreters oder der Sitz oder Wohnsitz des Anlegers.

©DWS CH AG 2025; Stand: Ende Dezember 2025; CRC: 077018 (06/2025)